

## Инструкция по установке сертификата доступа

### Оглавление

Инструкция по установке сертификата безопасности .....	1
Введение.....	1
Интернет-обозреватель Microsoft Internet Explorer .....	1
Интернет-обозреватель Mozilla Firefox.....	3

© 2019, НП ООО «ИНИС-СОФТ».

© 2019, ГИАЦ Минобразования.

### Введение

Для обеспечения доступа специалистов органов государственного управления к сведениям о зарегистрированных предприятиях, организациях, учреждениях, и дополнительной потребности в трудовых ресурсах данных субъектов хозяйствования в автоматизированной системе АС«Гоззаказ и Прием» с на компьютере, подключенном к сети Интернет, должен быть установлен сертификат безопасности сайта и сертификат доступа пользователя. Установка их производится однократно.

До установки сертификата доступа пользователя поставляемого в комплекте, обязательно должен быть установлен сертификат сайта zakaz.unibel.by

Инструкция по установке сертификата безопасности сайта размещена по адресу:

<https://zakaz.unibel.by/require/registration/#enter>

Схема установки сертификата доступа пользователя зависит от используемого Интернет-обозревателя.

**Предупреждение.** Описанные в данной инструкции действия могут не в полной мере соответствовать используемому Интернет-обозревателю. Если это будет необходимо, обратитесь к справке Интернет-обозревателя для получения уточненной информации.

### Интернет-обозреватель Microsoft Internet Explorer

Установка сертификата выполняется следующими действиями:

1. Откройте диалог «Свойства обозревателя»: Меню программы → Панель управления → Свойства обозревателя. Откроется окно, показанное на рис. 1.

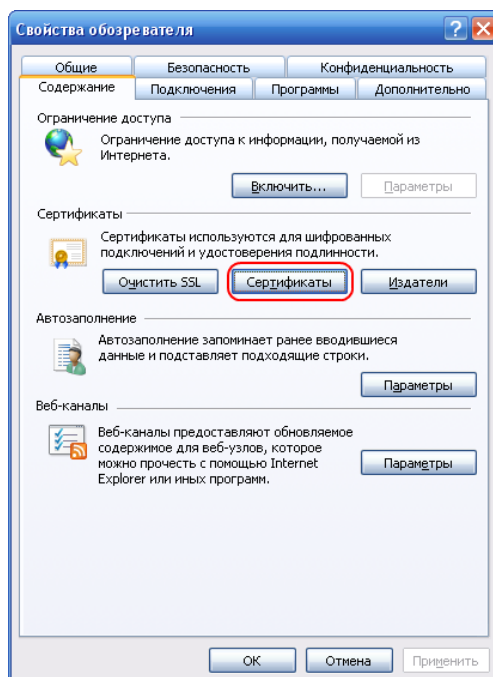


Рис. 1

2. Нажмите кнопку **Сертификаты**.
3. В появившемся окне нажмите кнопку **Импорт**, как показано на рисунке 2.

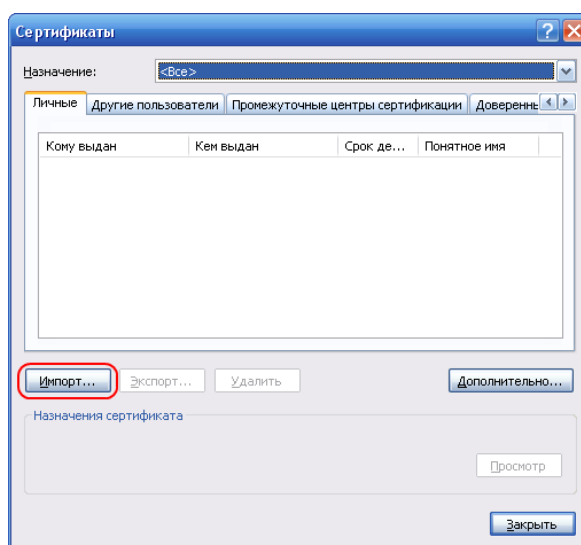


Рис. 2.

4. В открывшемся мастере импорта сертификатов нажмите **Далее**.
5. В поле имя файла укажите файл «Сертификат безопасности.p12», который находится на носителе с программным обеспечением (см. рисунок 3).

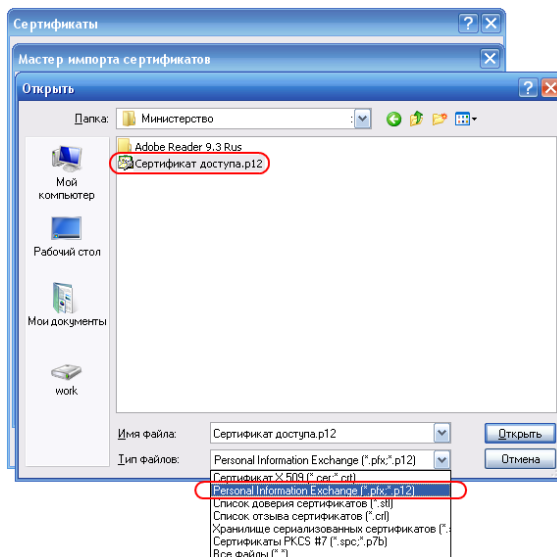


Рис. 3

6. Нажмите кнопку **Далее**.
7. Введите пароль доступа к автоматизированной системе.
8. Нажмите кнопку **Далее**.
9. На следующем шаге оставьте параметры по умолчанию.
10. Нажмите кнопку **Далее**.
11. Нажмите кнопку **Готово** для завершения импорта.

**После установки сертификата пользователя в браузер Internet Explorer**, он станет доступным и для других браузеров использующих системное хранилище сертификатов: Google Chrome, Opera и Т.Д.

## Интернет-обозреватель Mozilla Firefox

Установка сертификата выполняется следующими действиями:

1. Откройте окно настроек программы (Инструменты → Настройки).
2. В разделе «Дополнительные» перейдите на вкладку «Сертификаты».
3. Нажмите кнопку **Просмотр сертификатов** (см. рисунок 7).

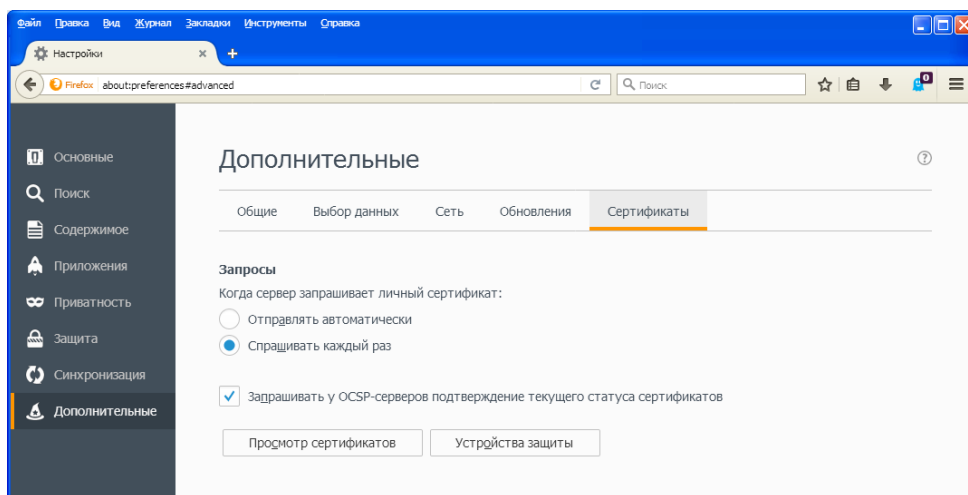


Рисунок 7

4. Нажмите кнопку **Импортировать** (см. Рис. 8).

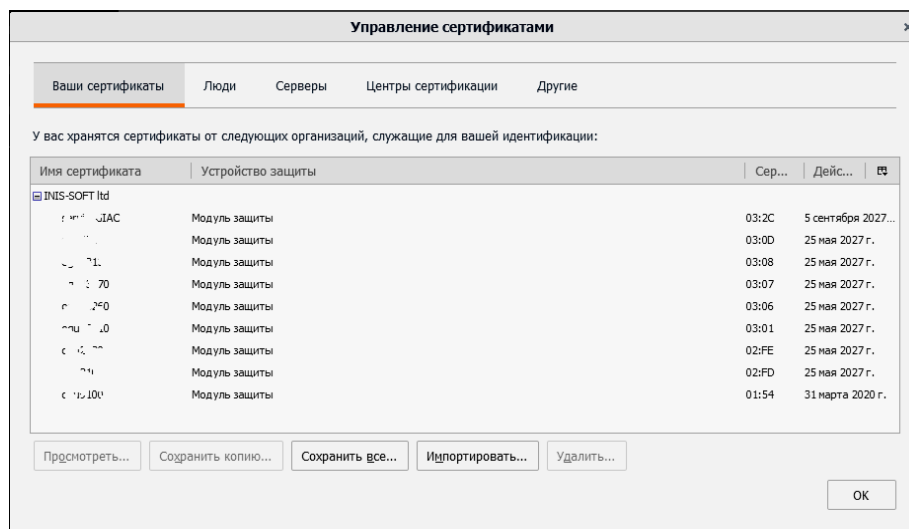


Рис. 8

5. В поле имя файла укажите файл «Сертификат доступа.p12», который находится на носителе с программным обеспечением (см. рис. 9).

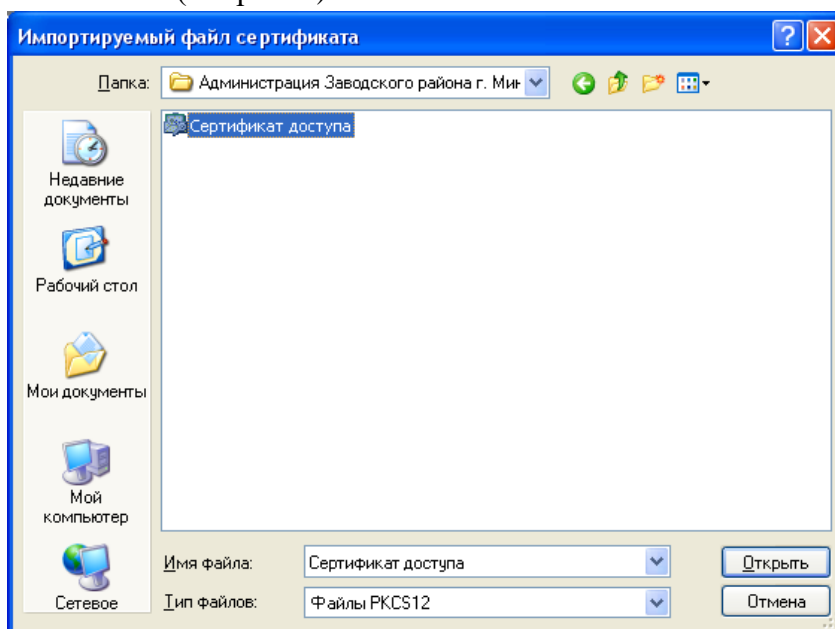


Рис. 9.

6. Введите пароль доступа к автоматизированной системе.
7. Нажмите кнопку **ОК**.
8. Нажмите кнопку **ОК**.